



Noord- en Midden Limburg

**RES** Regionale  
Energie  
Strategie

**RESVOORUIT**  
Noord- en Midden Limburg

Eerste voortgangsrapportage  
RES Noord- en Midden Limburg

**Res Vooruit** 2021-2022

# Voorwoord

In de RES-regio Noord- en Midden Limburg hebben overheden, bedrijven, onderwijs en maatschappelijke instellingen de afgelopen jaren grote stappen gezet in de energietransitie en het verminderen van CO<sub>2</sub>-uitstoot. Samen maakten we keuzes die bijdroegen aan onze reductie-opgave van CO<sub>2</sub> en het realiseren van duurzame opwek.

Vanuit het samenwerkingsverband werkten we thema's zoals lokaal eigendom, bestrijden energiearmoede, participatie, besparing en sociale duurzaamheid verder uit om op lokaal niveau toe te passen. We zien dat dit doorwerkt in plannen die nu worden ontwikkeld en in de komende jaren worden gerealiseerd.

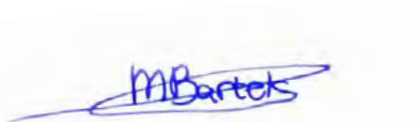
In onze RES 1.0 (2021) formuleerden we onze doelen voor 2030. In deze rapportage laten we de voortgang van de afgelopen twee jaar zien. We kunnen constateren dat we goed op weg zijn. We zijn **#trots** op wat we al bereikten en beseffen tegelijkertijd dat we nog een grote opgave voor de boeg hebben. De manier waarop we daaraan werken hebben we opgenomen in het jaarplan RES NML 2024.

We wensen een ieder succes om zijn of haar duurzame bijdrage aan deze mondiale opgave te realiseren.

RES Vooruit!  
Stuurgroep RES NML



**Thijs Kuipers, voorzitter RES NML**



**Michèle Bartels, programmamanager RES NML**

# Inhouds- opgave

3	Terugblik
5	Zicht houden op de voortgang
6	Complimenten Nationaal Programma RES voor RES NML
7	De voortgang
9	Duurzame Opwek
16	Participatie
20	Besparen
24	Duurzame warmte
27	RES breed
29	Jaarplan 2023 en verder
30	Leerpunten
31	Tot slot

# Samenvatting: Noord- en Midden Limburg blikt terug op succesvolle voortgang RES 1.0

De regio zet grote stappen op het gebied van duurzame opwek, CO<sub>2</sub> reductie in de gebouwde omgeving, duurzame warmte, lokaal eigendom en sociale duurzaamheid

Elke twee jaar geven we als regio in een voortgangsrapportage aan hoever we zijn met de uitvoering van de RES 1.0. Hierin legden we de ambitie vast om voor 2030:

- 1,2 terawattuur (TWh) duurzame zonne- en windenergie op land op te wekken;
- 25% CO<sub>2</sub> te besparen in de gebouwde omgeving;
- Te streven naar minimaal 50% lokaal eigendom bij grootschalige opwekprojecten;
- De gebouwde omgeving voor 2050 met 100% duurzame warmte te verwarmen.

## Complimenten Nationaal Programma RES voor RES NML

In 2022 is onze RES NML meerdere malen positief opgevallen in het land. De samenwerking in onze regio en het delen en halen van kennis met andere RES-regio's vallen hierbij op.

## Duurzame Opwek: groei in duurzame energieopwekking

In de afgelopen twee jaar werden veel projecten gerealiseerd. Het resultaat: een forse groei in gerealiseerde duurzame opwek. Grootschalige zon op dak en meerdere windmolenparken werden gebouwd en zijn nu in werking. In onze regio werd voor 796 GWh duurzame grootschalige opwek gerealiseerd (tot en met 31-12-2022).

## Afwegingsmethode

We ontwikkelden gezamenlijk een afwegingsmethode duurzame opwek. Met de afwegingsmethode bepalen we de impact op landschap, inwoners en maatschappelijke kosten binnen Noord- en Midden Limburg.

## Participatie: samen verder

In de afgelopen jaren zijn bij bijna alle windprojecten 50% of meer lokaal eigendom gerealiseerd. Voor zonprojecten ligt dit anders. Hier werden wel veel projecten door publieke partijen medeontwikkeld. Om lokaal eigendom te stimuleren is het voor toekomstige projecten onderdeel van de afwegingsmethode en hebben we samen met de participatiecoalitie kennissessies georganiseerd.

## RES Vooruit

De afgelopen twee jaar realiseerden we een betere samenwerking met onze belanghebbenden. Daarnaast bouwden we in 2022 onze Community of Practice uit, onder de noemer 'RES Vooruit'. RES Vooruit wordt nu gekoppeld aan al onze uitvoeringsactiviteiten.

## Vervolg samenvatting:

### Besparen: nu al een forse CO<sub>2</sub>-reductie

De doelstelling van de RES 1.0 is het realiseren van 25% CO<sub>2</sub>-reductie in 2030 ten opzichte van 2015. We zitten nu al op een reductie van 24,9%. De reductie van CO<sub>2</sub> is vooral toe te schrijven aan de groei van duurzame opwek van elektriciteit in de gebouwde omgeving door zon PV. Vanwege de urgentie van het thema energiearmoede organiseerden we kennissessies, waarmee elke gemeente haar eigen lokale aanpak kon opstellen. Daarnaast stellen we een aanpak vast waarmee we 30.000 koopwoningen met een E,F,G-label versneld kunnen isoleren.

### Duurzame warmte: focus op drie bronnen

De focus van de regionale aanpak van de warmtetransitie was op drie thema's. Groen gas, aquathermie en startwijk TVW's. Voor groen gas en aquathermie brachten we de potentie in beeld en voor de TVW's maakten we een analyse met welke wijken kan worden gestart.

### RES breed: versterking RES samenwerking

In de afgelopen periode bleek dat de opgave van dermate grote omvang is, dat het daarbij wenselijk is om de governance te verstevigen. Uitgangspunt van deze doorontwikkeling is dat de geformuleerde opgaven leidend zijn voor de organisatievorm. Als RES willen we samen met deelnemers, partners en stakeholders middels jaarplannen gaan werken aan de doelstellingen.



## Inleiding

# Zicht houden op de voortgang

Dit is de eerste voortgangrapportage van de Regionale Energiestrategie Noord- en Midden Limburg (RES NML) na de oplevering en vaststelling van de RES 1.0 in juli 2021 en het werkplan eind 2021.

In dit document geven we inzicht over de status van de uitvoering.

### Iedere twee jaar

Het Nationaal Programma RES (NPRES) sprak met de 30 RES-regio's af dat de voortgang iedere twee jaar wordt gerapporteerd in een voortgangrapportage (2023, 2025, etc.) De rapportage komt in plaats van de tweejaarlijkse herijking van de RES. De RES-regio's bepalen zelf wanneer een herijking van de RES 1.0 nodig is. De voortgangrapportage wordt in het tweede kwartaal 2023 vastgesteld door de colleges van gemeenten en provincie en het algemeen bestuur van het waterschap.

### Doel voortgangrapportage

Deze rapportage geeft inzicht of onze regio op koers ligt voor enerzijds het RES-bod 2030 (de ambitie van 1.200 GWh) voor de opwek van duurzame energie en de gestelde doelen in de RES NML 1.0.



# Complimenten Nationaal Programma RES voor RES NML

In 2022 is onze RES NML meerdere malen positief opgevallen in het land.

De samenwerking in onze regio en het delen en halen van kennis met andere RES-regio's vallen hierbij op. Op het moment dat er een hick-up is in Noord- en Midden Limburg zoeken wij naar hoe het wél kan. De regio gaat altijd door.

Zo zorgden bijvoorbeeld de netcongestie en vele ambitieprojecten ervoor dat wij een gedragen afwegingsmethode duurzame opwek ontwikkelden.

We zien dat we als RES-regio succesvol werken aan de realisatie van onze doelstellingen. Het succes van onze regio is mede toe te schrijven aan de wijze waarop gemeenten, maatschappelijke partners en burgers in de afgelopen jaren werkten aan de realisatie van duurzaamheidsbeleid en de vertaling daarvan in projecten.



# De voortgang

## Introductie

### Doelen RES Noord en Midden Limburg

#### Het hoofddoel:

Door energie te besparen en energie kleinschalig duurzaam op te wekken willen we in 2030 minimaal 25% minder CO<sub>2</sub> uitstoten dan in 2015.

#### Duurzame warmte

We willen 100% duurzame warmte in 2050 voor alle woningen/gebouwen.

#### Energie besparen

We kiezen bewust om energiebesparing mee te nemen in onze plannen. Wat niet wordt verbruikt, hoeft ook niet opgewekt te worden.

#### Duurzame opwek

Met grootschalige zon- en windprojecten 1.200 gigawattuur (GWh) duurzame energie opwekken in 2030.

#### Duurzame infra

De vergunningen voor duurzame zon- en windprojecten moeten in 2025 zijn afgegeven.

#### Participatie

We streven naar minimaal 50% lokaal eigendom bij grootschalige zon- en windprojecten op regionaal niveau.

# De voortgang

## Introductie

Om te beoordelen of onze regio op koers ligt keken we naar verschillende onderwerpen. De belangrijkste onderwerpen zijn: doelbereik, afweging concretisering duurzame opwek, verankeren in omgevingsbeleid, verkennen warmtebronnen, besparing, participatie, lokaal eigendom en vergunningen.

Inzicht in deze onderwerpen zorgt voor een breed perspectief op de haalbaarheid van de RES 1.0.

De onderwerpen komen overeen met de hoofddoelen van het werkplan RES NML.



### Operationele doelen werkplan 2021-2023

#### 2022

- Afwegingsmethode duurzame opwek
- Handreiking RES in omgevingsbeleid
- Kader landschap zon op land
- Lokaal eigendom kennisdelen/toepasbaarheid
- Vergroten betrokkenheid belanghebbenden
- Opzetten kennisdeling

#### 2022-2023

- Besparen ontzorgen
- Duurzame warmtebronnen verkennen
- Handvatten sociale duurzaamheid
- Monitoring
- Versterken RES-samenwerking
- Landschappelijk kader wind

#### 2025

- Alle vergunningen verleend



A man with a beard, wearing a white long-sleeved shirt and a white hard hat, is standing on a large array of solar panels. He is holding a black laptop in his left hand and gesturing with his right hand towards the panels. The background is a vast field of solar panels stretching into the distance under a clear sky.

# Duurzame Opwek

# Duurzame Opwek

## Het gestelde doel in de RES 1.0:

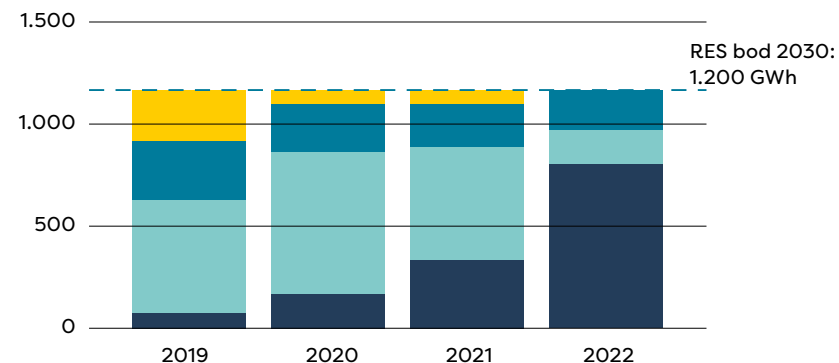
1.200 GWh duurzaam opgewekte energie (met de wetenschap dat meer duurzame opwek nodig is voor 2050).

In de afgelopen twee jaar zijn veel projecten gerealiseerd. Het resultaat: een forse groei in gerealiseerde duurzame opwek. Grootschalige zon op dak en meerdere windmolenparken werden gebouwd en zijn nu in werking. In onze regio wordt voor 796 GWh duurzame grootschalige opwek gerealiseerd.

De restopgave van het bod is in de afgelopen twee jaar afgenomen tot bijna 0. Dit door de komst van projecten die voor 2030 worden gerealiseerd.

De nog te realiseren projecten voor het behalen van het RES bod zijn, volgens het doel van de NPRES, vergund voor 2025.

## RES Bod (GWh)



BOD RES NML (t/m 2022)	2019	2020	2021	2022
■ Huidig (producerend) (>15 KWp)	128	205	316	796
■ Pijplijn projecten (gewogen)	540	660	562	177
■ Energielandgoed Wellsmeer	240	240	240	240
■ Restopgave	292	95	82	0

Bron: RES NML, Enexis, RVO



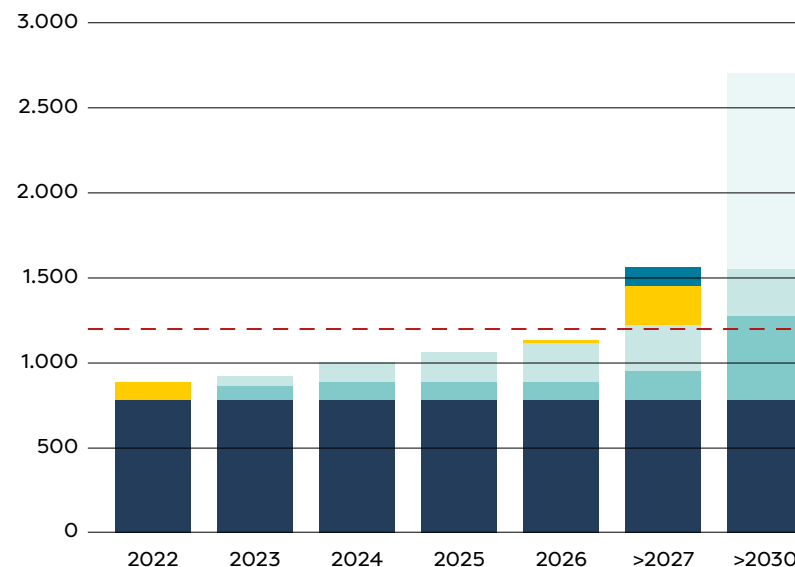
We zien dat we ons bod van 1,2 TWh waarschijnlijk gaan realiseren in 2030. Dit wil niet zeggen dat we als regio klaar zijn met onze opgave. Bij het vaststellen van het bod van 1,2 TWh gaven we al aan dat we met elkaar verder moeten kijken dan de horizon 'vergund in 2025, gerealiseerd in 2030'. In de afgelopen periode is deze noodzaak alleen nog maar meer benadrukt:

- De Rijksambitie is verlegd van 55% CO2 reductie naar 60% CO2 reductie. Het kabinet kijkt op dit moment naar mogelijkheden voor versnelde realisatie;
- We zien wat stijgende energieprijzen doen voor onze inwoners en vinden het belangrijk om te werken aan een betaalbaar energiesysteem van de toekomst. We zien in onze regio dat elektriciteit daarbij een belangrijke rol speelt;
- Ondernemers melden zich bij gemeenten met de roep om te werken aan een lokaal energiesysteem van de toekomst;

## Grote ambities duurzame opwek

In de RES NML ontstonden in de afgelopen jaren veel ideeën voor duurzame opwek. Deze ideeën zorgen voor méér opwek dan het originele RES-bod. Zolang deze projecten nog niet concreet zijn (vergunning en aansluiting op het netwerk), noemen we dit ambitieprojecten. Deze ambitieprojecten zitten in een onderzoeksfase en worden pas na 2027/2028 aangesloten. Voor een deel van de ambitieprojecten is niet zeker of vergunning wordt verleend. Daarnaast is aansluiting op het elektriciteitsnet niet zomaar mogelijk en dient netbeheerder Enexis hiervoor de uitbreiding te plannen. Om deze reden hadden we inzicht nodig in welke initiatieven wanneer en waar worden gerealiseerd. En daarom ontwikkelden we een afwegingsmethode duurzame opwek.

## Prognose realisatie pijplijn en ambitie (GWh)

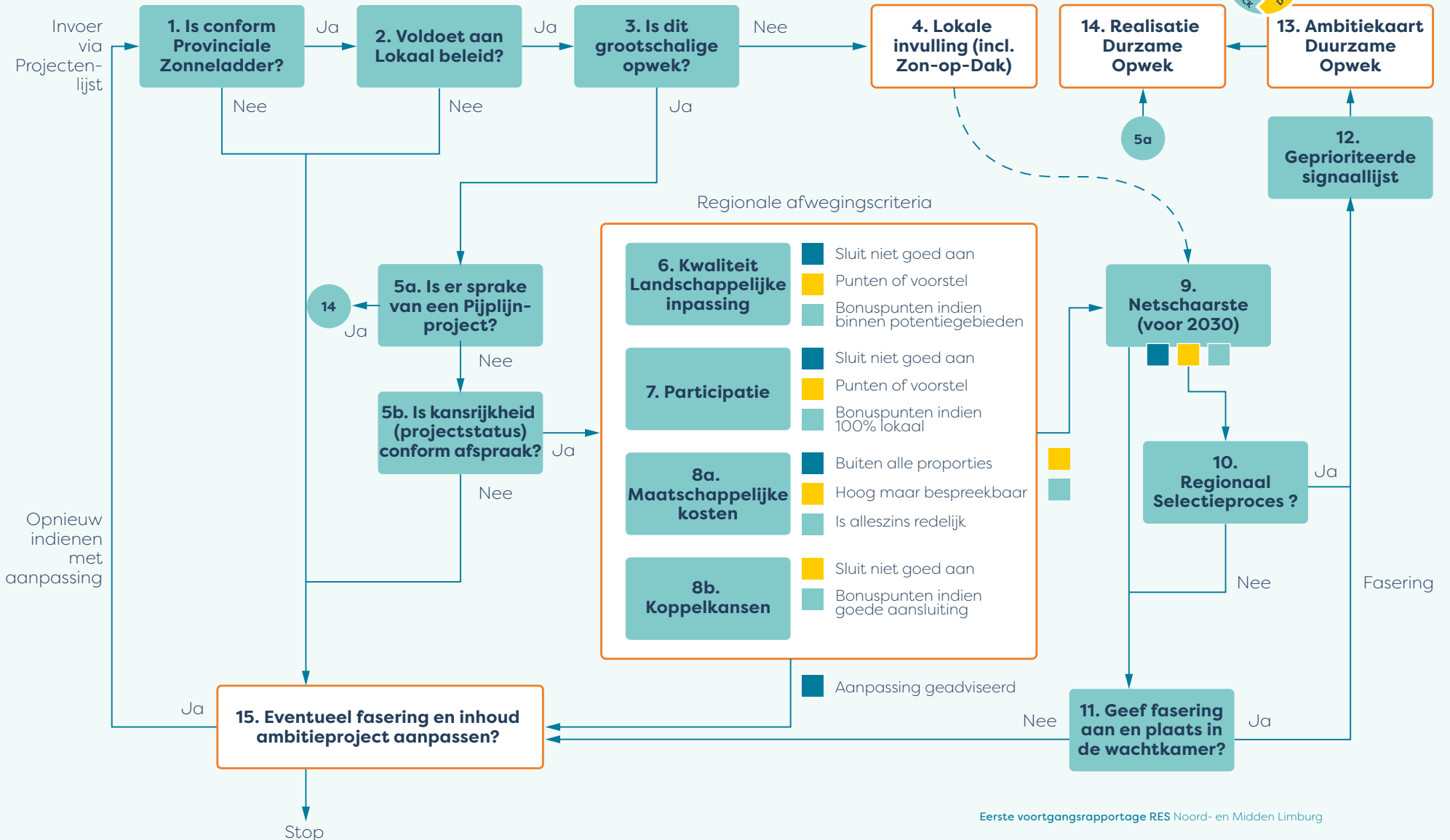


Prognose realisatie (pijplijn) GWh	2022	2023	2024	2025	2026	>2027	>2030
■ Gerealiseerd per 2022 (>15kWp)	796	796	796	796	796	796	796
■ Geplande realisatie projecten (cumulatief)		81	105	105	105	169	519
■ Ambitie (niet uitgewerkt/uitgewerkt)							1174
■ Pijplijn (Voortraject&vergunning)						110	
■ Pijplijn (Subsidiebeschikking&Bouw)	105				15	240	
■ Zon op dak (potentie 280 GWh)		60	120	180	240	280	280
— RESBOD	1.200	1.200	1.200	1.200	1.200	1.200	1.200
Totaal realisatie	901	937	1.021	1.081	1.156	1.595	2.769

Bron: RES NML, Enexis, RVO

# Afwegingsmethode Duurzame Opwek Projecten

Besprekingscyclus: halfjaarlijkse herijking



## Afwegingsmethode Duurzame Opwek

Er zijn meer ambities dan het RES-bod en de beschikbare netcapaciteit. Met de afwegingsmethode bepalen we de impact op landschap, inwoners en maatschappelijke kosten binnen Noord- en Midden Limburg.

In 2021-2022 ontwikkelden en testten we de afwegingsmethode. De methode en projectenlijst geven inzicht in de toekomstige groei van regionale duurzame opwek, met een daarbij passende gedragen fasering op basis van de vastgestelde criteria en het gevoerde gesprek met betrokken partijen. Deze methodiek leidt tot kwalitatief betere plannen. We blijven de methode doorontwikkelen op basis van nieuwe inzichten zodat we nog beter kunnen programmeren in de toekomst.

De (geactualiseerde) lijst van opgehaalde en gewogen duurzame opwek projecten in de RES NML is de input voor het Provinciaal MIEK (PMIEK). Daarnaast gebruikt de netbeheerder de PMIEK projectenlijst voor de prioritering van de noodzakelijke uitbreiding van het netwerk in de komende jaren.





## Verankeren omgevingsbeleid

De RES NML stelde een **HANDREIKING RES IN OMGEVINGSBELEID** op. Deze handreiking vormt een stappenplan. Het vertelt hoe individuele gemeenten een vertaalslag kunnen maken om de RES en met name de lokale vertaling van de RES vast te leggen in hun omgevingsbeleid.

## Handreiking Landschap zon op land

De RES NML stelde een **HANDREIKING LANDSCHAP ZON OP LAND** op. Deze handreiking geeft handvatten aan initiatiefnemers en gemeenten die voor de uitdaging staan om grootschalige zon-op-land projecten op zorgvuldige wijze te realiseren. Mét oog voor het unieke landschap, de natuur en de ruimtelijke kwaliteit.

## Integrale gebiedsontwikkeling

Daarnaast zien we dat gemeenten elkaar opzoeken ten aanzien van de opwek van energie. Geïnspireerd door het Wellsmeer van de gemeente Bergen lopen er in Noord Limburg meerdere energieke gebiedsverkenningen. Hierin wordt samen met de omgeving verkend wat de mogelijkheden zijn voor het grootschalig opwekken van energie in combinatie met andere opgave in het gebied.

## Netimpact analyse ENEXIS

In de eerste jaren van de RES NML was er nog voldoende netcapaciteit aanwezig. In 2022 werd ook deze regio geconfronteerd met netschaarste. En dat zette het verwezenlijken van de opwek- en verduurzaamheidsplannen onder druk. Ook de komende jaren zullen we nog vaak geconfronteerd worden met netcongestie. Dit ondanks de grootschalige uitbreidingen die momenteel plaats vinden in de netten.

Het is ons duidelijk dat alleen het uitbreiden van onze netten niet de oplossing is. We moeten opwek en afname samenbrengen en ons richten op het energiesysteem van de toekomst. Dit vergt omdenken en samenwerken.

### Net impactanalyse RES NML 2023: bod grotendeels haalbaar maar acties noodzakelijk

Opnieuw hebben we samen met de andere netbeheerders berekend wat de impact is van de RES-plannen op ons elektriciteitsnet. Het realiseren van de plannen gaat in de RES NML voortvarend.

Om de ambities uit de RES waar te maken, moeten we kritischer kijken naar de inpassing van zon- en windenergie op land. Tegelijkertijd zien we dat de ontwikkelingen - ook in andere sectoren zoals industrie, woningbouw en mobiliteit - zó snel gaan, dat we dit met alléén netuitbreiding niet kunnen bijbenen. We zullen scherpe keuzes moeten maken:

- Door duurzame opwekkers te plannen op plekken waar veel vraag is naar elektriciteit;
- Door zon op grote daken te stimuleren, onder de voorwaarden dat er geen grotere aansluiting nodig is, bijvoorbeeld met een batterij;
- Te kiezen voor windclusters. Windenergie maakt nu eenmaal efficiënter gebruik van het net: het waait immers meer dan dat de zon schijnt.



## Provinciaal MIEK

Elke provincie dient vanaf 2023 een Provinciaal MIEK (Meerjarenprogramma Infrastructuur Energie en Klimaat) te hebben. Vanaf het begin werden wij als RES NML betrokken door de Provincie Limburg bij het ontwikkelen van dit Provinciaal MIEK. Hierbij stelden we onze afwegingsmethode en de opgedane ervaring en kennis beschikbaar voor de gehele provincie. Wij denken pro-actief mee met deze opgave, die ten slotte breder is dan die van de RES. In meerdere overleggen heeft de provincie in 2022 zowel bestuurlijk als ambtelijk de ontwikkeling van de PMIEK gepresenteerd.







# Participatie



# Participatie

## Lokaal eigendom

In de afgelopen jaren zijn bij bijna alle windprojecten 50% of meer lokaal eigendom gerealiseerd. Voor zonprojecten ligt dit anders. Hier werden wel veel projecten door publieke partijen medeontwikkeld. Om lokaal eigendom te stimuleren is het voor toekomstige projecten onderdeel van de afwegingsmethode.

Daarnaast organiseerden we in samenwerking met de participatiecoalitie vier kennis/themasessies. Hierin werd kennis gedeeld en konden gemeenten op basis van eigen casussen gebruik maken van de expertise van de participatiecoalitie en andere gemeenten. Op het ons platform **RES VOORUIT** werden meerdere handreikingen beschikbaar gesteld. Daarnaast maken we gebruik van de kennis die door **NPRES** en **ENERGIE PARTICIPATIE** beschikbaar wordt gesteld.



Windproject	Gemeente	Lokaal			Niet-lokaal
		Aandeel collectief [%]	Aandeel bedrijf [%]	Aandeel publiek [%]	Aandeel niet-lokaal [%]
Windpark Greenport Venlo / Windpark Heiershoeve	Venlo	44	0	0	56
Windpark Weert	Weert	50	0	0	50
Burgerwindpark Heibloem	Leudal	100	0	0	0
Windpark Neer	Leudal	0	100	0	0
Windmolen De Coöperwieck	Leudal	100	0	0	0
Windpark Egchelse Heide	Peel en Maas	25	25	0	50
Windpark De Kookepan	Leudal	100	0	0	0
Windpark Ospeldijk	Nederweert	50	0	50	0

Zonproject	Gemeente	Lokaal eigendom [type]
Waterschapsbedrijf Limburg WBL	Echt-Susteren	publiek: waterschap
Waterschapsbedrijf Limburg WBL	Gennep	publiek: waterschap
Zonnepark Gennep	Gennep	geen lokaal eigendom
Zonnepark Heijen	Gennep	geen lokaal eigendom
Waterschapsbedrijf Limburg WBL	Peel en Maas	publiek: waterschap
Zonnepark Solvay Chemie	Roermond	geen lokaal eigendom
Waterschapsbedrijf Limburg WBL	Roermond	publiek: waterschap
Zonnepark Tegelen	Venlo	inwoners kunnen obligaties kopen
Waterschapsbedrijf Limburg WBL	Venlo	publiek: waterschap
Waterschapsbedrijf Limburg WBL	Venray	publiek: waterschap
Stg. Beheer Sportpark S.V. Venray	Venray	lokaal bedrijf
Zonnepark Altweeterheide	Weert	bewonerscollectief + lokale partner

Bron: Participatiemonitor 2021: monitor participatie hernieuwbare energie op land: resultaten tot en met 2021; peildatum: 1-1-2022 (tm 31-12-2021)





## Sociale duurzaamheid

In 2022 zijn we met een onderzoek naar de invulling van sociale duurzaamheid gestart. Dit onderzoek resulteert in een theoretisch kader voor sociale duurzaamheid en een meer concrete doorvertaling naar de RES NML. Het PON&Telos voert dit onderzoek uit en levert de resultaten op in 2023.

## Vergroten betrokkenheid en samenwerking met belanghebbenden

RES NML heeft een aanpak ontwikkeld om tot een betere samenwerking met onze belanghebbenden te komen. De belangrijkste activiteiten:

- Regelmatige publicatie nieuwsbrief regionale stakeholders;
- Interviewreeks met jongeren werkzaam in de energietransitie;
- RES Vooruit stakeholderbijeenkomst 11 mei 2022;
- Doelgroep bijeenkomsten met o.a. woningcorporaties, stakeholders participatie, LLTB, bedrijventerreinen en jongerenorganisaties;
- Intensiveren betrekken stakeholders in de werkgroepen;
- Organiseren kennisbijeenkomsten samen met stakeholders.

## Kennisdeling RES Vooruit

In 2022 bouwden we de Community of Practice uit, onder de noemer 'RES Vooruit'. RES Vooruit wordt nu gekoppeld aan al onze uitvoeringsactiviteiten, ook die met regionale samenwerkingspartners. En zo ook de lancering van ons eigen platform. Bij de georganiseerde kennis- en themasessies worden steeds vaker ambtenaren uit andere beleidsvelden uitgenodigd. Verbindende momenten binnen de community of practice om een beweging op gang te brengen zijn:

- Samenwerking in het sociale domein op het gebied van energiearmoede;
- Fietstocht 9 september met ambtenaren en bestuurders;
- De wereld van B met AO leden met introducee en andere gemeenteambtenaren;
- Kennissessies en themasessies over onder andere groen gas, lokaal eigendom, energiearmoede, energiebesparing, 50% lokaal eigendom, Nationaal isolatieprogramma.







# Besparen



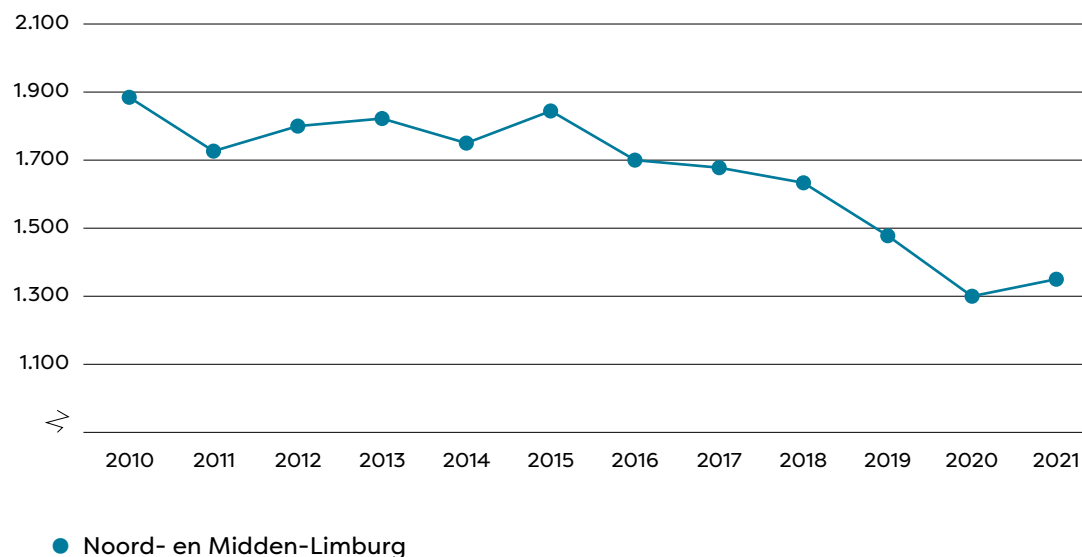
# Besparen

De doelstelling van de RES 1.0 is het realiseren van 25% CO<sub>2</sub>-reductie in 2030 ten opzichte van 2015 voor de gebouwde omgeving. We kijken hierbij niet naar andere sectoren zoals mobiliteit, landbouw en industrie.

Ten opzichte van 2015 is er een reductie bereikt van 24,9% (cijfers tot en met 2021). Het elektriciteitsverbruik in woningen is licht gedaald maar de opwek door zon PV is fors toegenomen t.o.v. 2015. Kortom: de reductie van CO<sub>2</sub> is vooral toe te schrijven aan de groei van duurzame opwek van elektriciteit in de gebouwde omgeving door zon PV. De verwachting is dat het verbruik van elektriciteit zal toenemen. Hierbij is het van belang dat we deze toename duurzaam opwekken om ervoor te zorgen dat de CO<sub>2</sub> uitstoot blijft reduceren. En dat we ook het gasverbruik in de gebouwde omgeving reduceren door isolatie en gedragsmaatregelen.



## CO<sub>2</sub>-uitstoot Gebouwde omgeving (aardgas, elektra en stadswarmte woningen)



Bron: landelijke klimaatmonitor

## Aanpak Energiearmoede

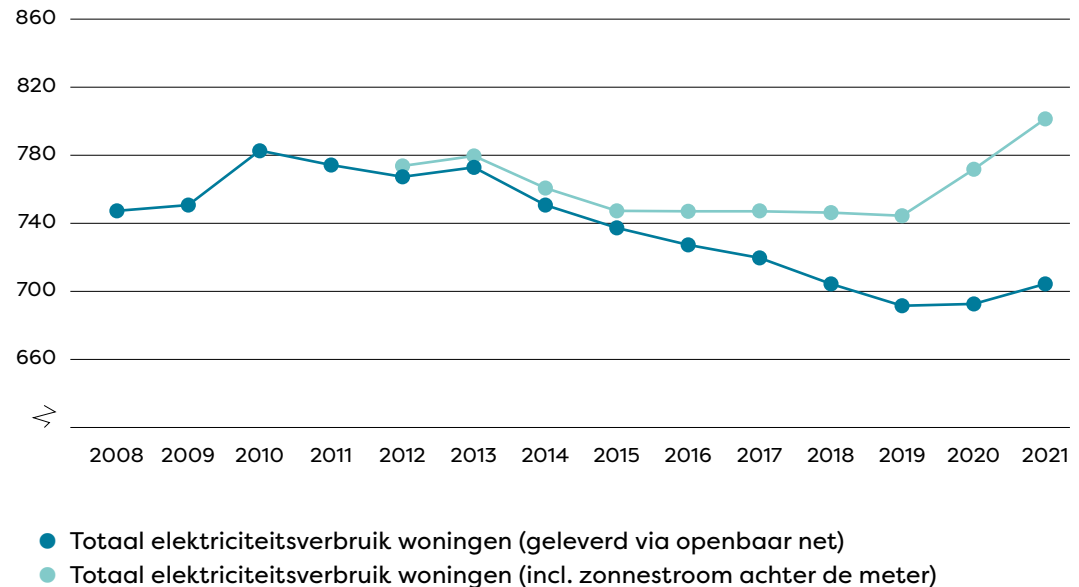
Vanwege de urgentie van dit thema hielden we in de eerste helft van 2022 een aantal kennis-/themasessies. Het delen van kennis wordt als ontzettend waardevol ervaren door partners. Elke gemeente heeft een rijksbijdrage ontvangen en met de opgedane kennis ging iedereen zelf aan de slag met maatregelen voor energiebesparing en de bestrijding van energiearmoede in een eigen aanpak (welke aansluit bij de lokale doelen). De opgedane ervaring werd daarna ook weer gedeeld.

## Aanpak isoleren woningen

Het Rijk heeft een Nationaal Isolatieprogramma (NIP) voor het versnellen van het isoleren van woningen met een slechte energiestatus opengesteld voor 2022-2024 (292 miljoen euro). De woningcorporaties pakken dit op voor het isoleren van sociale huurwoningen. Gemeenten zijn verantwoordelijk voor een programma voor de isolatie van koopwoningen. Op basis van een Coalition of the Willing (COW) besloten veertien gemeenten tot deelname aan het project Regionaal Isolatieprogramma. Inmiddels hebben we een projectleider aangesteld om een regionaal programma op te stellen en een aanvraag te doen voor de uitkering van het Rijk.

# Totaal elektriciteitsverbruik woningen

Noord- en Midden-Limburg, miljoen kWh



Bron: landelijke klimaatmonitor

## Besparen bedrijven

Energiebesparing bij bedrijven gaat over twee sporen:

1. de toezichthoudende taak door de Regionale Uitvoeringsdienst (RUD) op verplichte maatregelen;
2. en het stimuleren en adviseren van bedrijven.

De uitvoeringsdienst heeft voor 2022 maar een beperkte capaciteit beschikbaar voor het houden van toezicht op energiebesparing. Inmiddels heeft de RUD vanaf 2023 extra geld van het Rijk ontvangen dat zal worden ingezet om de capaciteit uit te breiden en meer prioriteit te geven aan toezicht op de verplichte maatregelen voor bedrijven.

Er zijn steeds meer initiatieven die bedrijven adviseren over energiebesparing en verduurzaming. Voor bedrijven is het alleen niet altijd duidelijk bij welke instantie ze terecht kunnen en waarvoor. Het gaat daarbij o.a. om de Stichting Groene Economie Limburg, Shift (Liof), Ondernemend Venlo, Ontwikkelingsmaatschappij Midden Limburg, Keyport, LLTB, enzovoort. Daarnaast hebben gemeenten zelf ook projecten lopen die bedrijven ondersteunen. Bedrijven dienen net als inwoners ontzorgd te worden. Wij zijn hier als RES NML over met de Provincie in overleg.

## Maatschappelijk vastgoed

Veel gemeenten hebben al of zijn bezig met het opstellen van een routekaart verduurzaming van hun eigen vastgoed. Of ze zijn op een andere manier bezig met de verduurzaming van het vastgoed. Gaat het bijvoorbeeld om nieuwbouw? Dan gaat de keuze steeds vaker naar een duurzaam gebouw. Bij maatschappelijk vastgoed dat niet in eigendom is van de gemeente zijn de beherende stichtingen en verenigingen zelf verantwoordelijk voor de verduurzaming. De Provincie Limburg heeft een ontzorgingsprogramma maatschappelijk vastgoed.





# Duurzame warmte

# Duurzame warmte

## Focus op 3 bronnen

De regionale aanpak van de warmtetransitie heeft zich sinds de RES 1.0 sterk doorontwikkeld. Door externe ontwikkelingen moesten wij onze aanpak bijstellen. We kozen ervoor om de focus op een drietal thema's te leggen om de potentiële bijdrage in de Regionale Structuur Warmte in beeld te brengen.

### Potentie groen gas

De potentie voor groen gas in de regio is ruim aanwezig (twee studies in 2021 en 2022) en wordt inmiddels ook in het Rijksbeleid ondersteund. Als de landelijke bijmengverplichting regionaal wordt doorvertaald, dan biedt dit een basis om in onze regio circa 25% van de woningen duurzaam te verwarmen met groen gas. Dit kan omdat de aanwezige regionale potentie van de grondstoffen groter is dan 25%. Op dit moment wordt een Coalition of the Willing ingericht, waarin partners samen verder gaan bouwen om de potentie van groen gas als duurzame warmtebron verder uitwerken tot een concrete aanpak in de regio.

### Potentie aquathermie

In nader onderzoek naar de potentie van aquathermie in de RES-regio is het aanbod (het water) en de behoefte (uit de wijken) met elkaar verbonden. Dit is het startbeeld van de technisch-economische potentie van aquathermie in de regio. Voor de gemeenten is ook een tool in GIS ontwikkeld waarmee de gemeenten zelf de potentie van de eigen wateren kunnen bekijken. En daar eventueel verdere actie op kunnen ondernemen in de lokale Transitie Visies Warmte (TVW's). Voor de RES en de RSW is meer inzicht in welke bijdrage aquathermie kan leveren.

### Startwijken Elektrificeren vanuit de TVW's

In onze RES-regio zijn er nauwelijks startwijken aangewezen in de vijftien TVW's. Toch willen veel gemeenten starten met de warmtetransitie. Daarbij ontbreekt het aan kennis en capaciteit om de juiste keuzes en locaties voor de eerste stappen te zetten. Wij ontwikkelden daarom een analysetool, hierin wordt aan iedere gemeente een handreiking geboden waarmee gestart kan worden. De elektrische oplossing staat daarbij centraal. In de afweging is rekening gehouden dat er geen betere alternatieven voorhanden zijn, dat er geen grote infrastructurele knelpunten met het netwerk zijn en dat het betaalbaar moet zijn. De gemeenten hebben inzicht in de beste wijken gekregen. De keuze is aan de gemeenten zelf. In de RSW worden geen wijken benoemd, maar wel de potentie wat het zou betekenen als iedere gemeente de komende jaren met twee gemiddelde wijken een start maakt.

## Regionale Structuur Warmte (RSW)

De drie bovengenoemde thema's, in combinatie met de aanpak Nationaal IsolatieProgramma (NIP) voor de isolatie van E,F,G-label woningen én de ontwikkeling van individuele huishoudens die hun woningen verduurzamen bieden zicht op een perspectief van 40% minder aardgasgebruik. Dit perspectief is op basis van inschattingen en vraagt om stevige inzet om ook daadwerkelijk 40% minder aardgasgebruik te realiseren. Deze 40% is daarmee nadrukkelijk een richtinggevend perspectief met nog vele uitdagingen, maar geeft ook aan dat de regio stappen kan gaan zetten die serieus bijdragen aan een toekomst met duurzame warmte. Daarnaast moeten we ermee rekening houden dat elektrificeren van de warmtevraag (all-electric en hybride bij bijvoorbeeld groen gas) om aanzienlijk meer opwek van duurzame energie vraagt. Voor 2050 moeten nog veel andere stappen gezet worden om geen aardgas meer te gebruiken.

## Perspectief Regionale Structuur Warmte

Bron / thema	Duurzame warmte m <sup>3</sup>	Besparing of hybride m <sup>3</sup>	Totaal
Groen Gas	48.000.000	28.000.000	76.000.000
Aquathermie	4.000.000	1.300.000	5.300.000
Startwijken elektrificeren	34.000.000	10.000.000	44.000.000
Isoleren EFG en NIP		24.000.000	24.000.000
Autonome isolatie en wp's		8.500.000	8.500.000
Opslag door overlap (15%)	-11.000.000	-11.000.000	-22.000.000
<b>Totaal minder aardgas gebruik</b>	<b>75.000.000</b>	<b>60.800.000</b>	<b>135.800.000</b>
Totaal huidig aardgasverbruik			348.000.000
<b>Perspectief huidige thema's</b>			<b>39%</b>

Bron: Werkgroep Warmte + Energiebureau



A large field of solar panels is shown in a grassy area under a cloudy sky. The panels are arranged in rows and are tilted towards the sun. The text "RES breed" is overlaid in the center of the image.

# RES breed



# RES breed

## Externe invloeden uitvoering RES 1.0

In de afgelopen twee jaar waren een aantal factoren van invloed op de uitvoering van de RES 1.0:

- **Economisch herstel:** tijdens de coronacrisis was de vraag naar energie laag. Hierdoor waren de prijzen tijdelijk lager;
- **Hogere emissierechten:** de inkoopprijs van energie wordt duurder. De rijksoverheid heeft de uitstootrechten van CO<sub>2</sub> verhoogd;
- **Gastekorten:** er is schaarste aan aardgas;
- De oorlog tussen Rusland en Oekraïne;
- Schaarste in grondstoffen en capaciteit;
- Netcongestie elektriciteitsnetwerk.

Dit is van invloed geweest op onze aanpak. Op basis hiervan stelden we prioriteiten. Denk hierbij aan onze keuze om aan de slag te gaan met het thema energiearmoede en het onderzoek naar verschillende regionale duurzame warmtebronnen.

We realiseren ons dat we in een sterk dynamische omgeving zitten en dat dit het af en toe lastig maakt. We proberen hierin steeds de dialoog met elkaar aan te gaan. En toch de rust te zoeken. We zitten met elkaar in een lerende samenwerking, waarin we de balans moeten vinden tussen stappen zetten en oog hebben voor innovatie in een speelveld met veel belanghebbenden.

### Monitoren RES

In 2022 is na onderzoek gekozen voor een regionale monitor die door elke gemeente kan worden gebruikt. In Q1 2023 wordt de monitor ingericht en gevuld. Deze monitor komt voor iedereen beschikbaar op onze website. We volgen het voorbeeld van RES Drenthe.

### Ruimte voor innovatie

In de RES 1.0 zijn we gestart met een viertal inhoudelijke thema's. We constateren dat er ook behoefte is aan innovaties binnen de inhoudelijke thema's. Hiermee creëren we voor onszelf ook ruimte om in te kunnen spelen op nieuwe factoren in de energietransitie, zoals netcongestie en op- en omslag van duurzame energie.



### Versterking RES samenwerking

In de afgelopen periode bleek dat de opgave van dermate grote omvang is, dat het daarbij wenselijk is om de governance te verstevigen. Met dit inzicht zijn we in 2022 gestart met een proces om te komen tot een toekomstbestendige organisatie. Uitgangspunt van deze doorontwikkeling is dat de geformuleerde opgaven leidend zijn voor de organisatievorm. Als RES-partners willen we samen met de stakeholders middels jaarplannen gaan werken aan de RES doelstellingen. Het voorstel is de governance vorm te geven op basis van de centrumgemeente regeling. Dit is een lichte variant vanuit de Wet gemeenschappelijke regelingen. In de eerste helft van 2023 wordt deze vorm samen met de partners verder uitgewerkt, waarna in de tweede helft van 2023 de besluitvorming hierover kan plaatsvinden met de besturen van de partners.

# Jaarplan 2023 en verder

Deze rapportage gaat over de voortgang RES 1.0. De komende jaren gaan we jaarplannen opstellen voor het bereiken van de doelen uit de RES 1.0 en de herijkte versies van de RES die nog gaan volgen. Deze plannen worden nu samen door partners opgesteld met input van de stakeholders.

Het doel is om de jaarplanning van de RES NML op te nemen in de planning- en controlcyclus van de partners, zo kan er tijdig in de begrotingen rekening gehouden worden met de opgaven waar de RES NML voor staat en de bijdrage die de partners daarvoor moeten leveren.

# Leerpunten

## RES Breed

- **Integraliteit:** we willen nog meer de verbinding tussen de diverse onderwerpen opzoeken. Bijvoorbeeld: keuzes voor warmte hebben effect op opwek elektriciteit.

## Communicatie en participatie

- **Meedenken aan de voorkant:** stakeholders zijn de afgelopen periode betrokken via een klankbordgroep. Toch merken we een sterke behoefte om meer mee te denken aan de voorkant.
- **Het energiesysteem van de toekomst:** onze sessie de wereld van B leerde ons dat we om verder te komen een beeld moeten hebben van het energiesysteem in 2040-2050 en niet alleen met de huidige opwek bezig moeten zijn. Hoe gaan we daar nu al mee aan de slag?
- **Wat helpt:** energie, tijd en aandacht stoppen in de onderlinge relatie, kennisuitwisseling en communicatie helpt en creëert eigenaarschap.



## Warmte:

- **Breder inzicht:** het duurzaam invullen van de warmtebehoefte vraagt om een breder inzicht in aanvullende bronnen.
- **Op- en omslag:** de huidige en toekomstige capaciteit en verdeling van het elektra- en gasnetwerk vraagt integrale planning voor warmte en breder. Op- en omslag is daar een essentiële verbinder.

## Opwek:

- **Gespreksleidraad:** de afwegingsmethode ontwikkelde we voor het netcongestie vraagstuk. We zien nu dat we de tool vooral gebruiken als een gespreksleidraad.

## Energiebesparing:

- **Meegaan met ontwikkelingen:** energie besparen leeft door de huidige energiearmoede meer dan ooit. We speelden hier de afgelopen tijd op in door kennis te delen met partners. Maar: het blijft een uitdaging om tijdig te kunnen schakelen op nieuwe ontwikkelingen die op ons afkomen.

Noord- en Midden Limburg

**RES** Regionale  
Energie  
Strategie

Voor meer informatie over  
energie(systemen) in de toekomst:

# Tot slot

We zijn trots op wat we de afgelopen jaren hebben bereikt. Ondanks financiële beperkingen, capaciteitsbeperkingen en grote invloeden van buitenaf kwamen we een heel eind. Maar: we zijn er nog niet.

De opgave is onnoemlijk groot en in de komende jaren komen we alleen verder door met diezelfde energie onverminderd door te gaan.

RES Vooruit.